

Restaurování maleb a štuků na zámku Kratochvíle

Jiří Bláha, Jana Waisserová

Letohrádek po vzoru italských vil postavil na objednávku Viléma z Rožmberka po roce 1583 vlašský stavitel Baldassare Maggi z Arogn. Stavba je založena na pravidelné dispozici, kde uvnitř pravoúhlého prostoru vymezeného obvodovou zdí leží obdélná vila obehnaná vodním příkopem. Stavbu dokončenou v roce 1589 vyzdobil malíř Georg Widman² a italský štukatér Antonio Melana.³ Jak stavba, tak její malířská i štuková výzdoba nesou znaky dynamické renesance a ozvuky manýrismu.⁴ Areál zámku Kratochvíle je díky bohaté malířské a štukové výzdobě jedinečný. Jeho uchování pro budoucí generace představuje závažný úkol pro památkové pracovníky i restaurátory. Objekt prošel v minulosti pouze jednou fází komplexní obnovy a to ve 2. polovině 20. století. Malířská výzdoba byla restaurována citlivě se zachováním velké míry autenticity, u štukové výzdoby došlo ke značnému posunu v interpretaci i k rozsáhlým a nepřilíživě koncepčně zvládnutým doplňkům. Další komplexní restaurování proběhlo v letech 2005–2011 a zásadně změnilo koncepci a interpretaci především štukové výzdoby.

Historie koncepcí obnovy objektu z hlediska památkové péče

Prvotním předpokladem u restaurovaných památek je porozumění předchozím záměrům a zásahům. Velmi často jde však o náročné studium v širokém kontextu, jehož souhrn zde stručně

uvádíme.⁵ Podrobný rozbor historie zásahů může usnadnit budoucí restaurování a to po stránce koncepční i materiállové.

Do roku 1622, kdy převzali Kratochvíli Eggenbergové, máme o opravách zachovány jen dílčí zprávy v souvislosti s poškozeními a krádežemi pasovských vojsk. Za panství Schwarzenberků (od roku 1719) byly interiéry poškozeny přeměnou na byty pro panské úředníky a sirotčinec po panských dělnících.⁶ Z pramenů vychází najevo, že největší podíl na destrukci štukové výzdoby měly statické poruchy, způsobené zanesením a vysušením vodního příkopu. V menší míře se podílelo na poškozeních zanedbání údržby a překrývání druhotnými vrstvami.⁷

Na nové koncepci využití a stavebních úprav se začalo pracovat zřejmě až v roce 1969. Ve spisech najdeme i poznámky k restaurátorským záměrům: „Při postupném restaurování povrchů objektů bude třeba velice citlivě volit z dochovaných slohových vrstev.“⁸ Je v nich kladen důraz na provedení restaurátorské práce v interiéru kaple porušené vlivem nestabilní statiky. Dále je apelováno na opravu a napuštění vodního příkopu. Tento krok je důležitým mezníkem a koncepčním krokem vedoucím ke stabilizaci podloží a statiky vily.

V roce 1973 byla řešena otázka využití zámku a jeho prezentace. V rámci projektu vypracoval SÚRPMO Praha investiční záměr s názvem „*restituce rehabilitací*“. Jak uvádějí projektanti ve zprávě,



Panorama jižní fasády před restaurováním, 2002 (foto Michal Šrůtek, montáž Matěj Barla)



Dvořanská světnice s volnou replikou tzv. „norimberského lustru“, 2011

akce měla sledovat „*komplexní přehodnocení areálu zámku Kratochvíle za účelem zvýšení kulturně politického využití této významné stavebně-historické památky*.“⁹ Kromě územně krajinářského řešení, jako například obnovy příkopu a úpravy okolí, měl zámek sloužit k prohlídkovým účelům. Projektanti upozorňují, že hlavní pozornost návštěvníků by měla směřovat k architektuře, malbám a štukové výzdobě s instalací sbírky historických zbraní. Záměr s datem 17. 4. 1973, který vypracoval P. Pešek, je výstižný a nadčasový.¹⁰ Náplň této vize však nebyla uskutečněna a do interiéru umístil Krátký film Praha „*Stálou expozici českého animovaného filmu*“. Pozornost návštěvníků však nesměřovala k malbám a štukům, ale do objemných těles skleněných vitrín. Definitivně se záměr s prioritním významem maleb a štuků naplnil až v roce 2011. S reinstalací expozice animovaného filmu započal památkový ústav v roce 2005, kdy začala restaurátorská obnova vzorové místnosti tzv. Vladařova pokoje (dříve Ložnice). Definitivně existenci sbírky Krátkého filmu a.s. však ukončil její náhlý prodej do soukromého vlastnictví v roce 2006.

Projekt obnovy interiéru vily s názvem „*Renaissance renaissance*“ připravoval Národní památkový ústav již před zahájením prací v roce 2006 a tento náročný a nákladný projekt zakončil 20. června 2011. Základním konceptem obnovy byla rehabilitace renesančního vzhledu s maximálním důrazem na zachování autenticity všech dochovaných prvků. Pri-



Panorama jižní fasády po restaurování, 2003 (foto Jana Waisserová, montáž Matěj Barla)

oritní náplní se stala dle anglického „at last not least“ architektura, malířská a štuková výzdoba. Projektu předcházely s předstihem podrobné a komplexní průzkumy.¹¹ Jedním ze základních koncepčních úkolů byla rehabilitace zlacení a polychromie štukové výzdoby. Autentičnost v kontextu s malbami a štuky podporuje dobová historická instalace. Mobiliiář je zhotovený dle pramenných a analogických podkladů v podobě, jakou měl zámek v době jeho užívání posledními Rožmberky na přelomu 16. a 17. století. Z původního inventáře se nedochovalo téměř nic, a proto památkový ústav doplnil chybějící mobiliář dobovými replikami.¹²

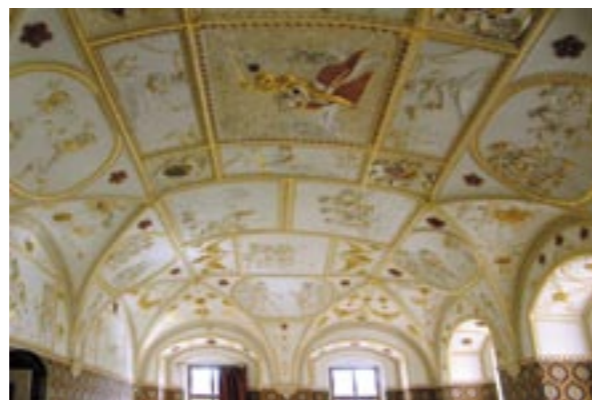
Koncepce restaurování štukové výzdoby

Technologie i složení materiálu štukové výzdoby je stejná ve všech částech objektu. Na hrubší jádro je nanesen jemný našedlý čistě vápenný štuk.¹³ Modelace tvarů autoři nanášeli z ruky neboli *taille directe*. Štuková výzdoba byla od počátku koncipována v souvislosti se zlacením detailů. Na velkorysých zkratkovitě provedených hmotách figur se nachází velmi jemné detaily ozdob a šperků, brokátových dekorů šatů, apod. A to i v místnostech, kde zlacení již provedeno nebylo, byť se zřejmě původně zamýšlelo. Zlacení je provedeno na bílkovinný transparentní lep pigmentovaný v okrovém odstínu.¹⁴ Zlacené štuky autoři výzdoby dále propojovali jemnými akcenty polychromie. Prioritně byly polychromovány heraldické znaky a další dekory vztahující se k rožmberské rúži. Červená polychromie (minium, rumělka) či zelená (malachit) místy doplňovala již provedené zlacení.¹⁵ Speciálním případem je plně polychromovaný reliéf nad krbem Vstupního sálu. V této podobě nemá v podstatě na Kratochvíli analogie, zároveň se však zapojuje do kontextu malířské výzdoby.

Nejstarší opravy štukové výzdoby nemají koncepci. Souvisí s opravou statických poruch a jde většinou o drobné doplňky.¹⁶ Od roku 1800 byl na Kratochvíli dosazen schwarzenberský správce, který se staral o objekt. Žádné práce směřující k záchraně výzdoby však neprobíhaly. V záznamech Theodora Antla, autora Netolické biografie, najdeme zmínku



Klenba Zlatého sálu, 2005 (foto J. Waisserová)



Klenba Zlatého sálu, 2011 (foto J. Waisserová)

o názoru majitele objektu k otázce koncepce restaurování: „Návrhy z mnohých stran, by se památky ty restaurovaly a výtky v tom směru činěné, zdají se nám být neoprávněnými, neboť restaurovat je možno jen tam, kde oku jisté, byť i slabé kontury se jeví, kde však celé partie jsou již zničeny, tam by se muselo doplňovat znova, a to by pak nebyla malba století 16tého, nýbrž věku 20tého. Proto se nám zdá nejlepší cestou ta, kterou kráčí nynější majitel kníže Adolf Josef ze Schwarzenbergu. Udržuje totiž s pietou u něho známou vše co jest posud zachováno a oddaluje s přísností vše, co by památkám těm mohlo býti na úkor.“¹⁷

Badatelka Milada Lejsková-Matyášová uvádí, že poválečné restaurátorské práce na objektu začaly pod vedením Rudolfa Kabeše v roce 1954 opravou štuků ve Velkém zlatém sále.¹⁸ Dále práce na štukách pokračovaly v Malém zlatém sále, ty již prováděl Vladislav Turský. Tento sochař pracoval následně spolu s Miroslavem Kolářem na restaurátorské opravě zámecké kaple.¹⁹ K těmto zásahům nejsou dochovány restaurátorské dokumentace.²⁰ O koncepci restaurátorských zásahů a materiálech restaurování z této doby se tedy opět moc nedozvíme. Restaurátorské dokumentace z prací v Horním sále, na reliéfu krbu Vstupního sálu, Dámské ložnice (dnes Ložnice), Dámského pokoje (dnes Předpokoj) a tzv. Pánské ložnice (dnes Vladařův pokoj) popisují restaurování velmi mazaně až básnický. Formulace jako „vytmele-no shodným materiálem“ nebo „restaurováno s citem pro původní výtvarný názor“ pouze naznačují základní směřování restaurátorského procesu. Psaní univerzálních dokumentací mělo zřejmě za příčinu kromě nespecifikování záměrů i některé nesrovnalosti v (zřídka kdy) uvedených materiálech. Popis tmelů ve „shodném“ materiálu tak zamýšlel zřejmě materiál shodný barevně, nikoliv složením.²¹ Při restaurování v letech 2005–2011 se totiž prokázalo, že opravy byly prováděny štukem sádrovým nebo dokonce čistou sádro. Polychromie a zlacení byla při této fázi restaurování naprosto opomenuta až potlačena.²² Nejen v opomenutí polychromie, ale i v do-

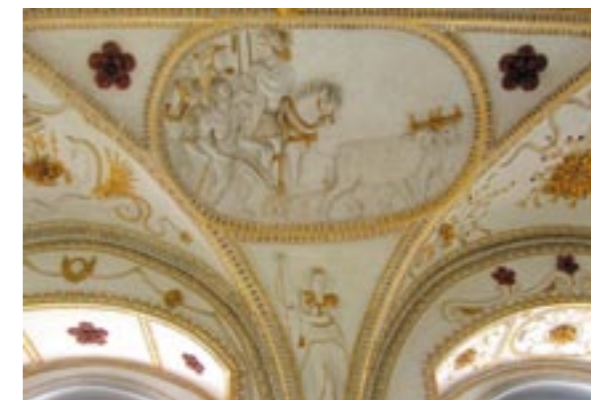
plňování jednotlivých částí štuků je koncepce zásahů z těchto let problematická. Přestože Lejsková-Matyášová měla k dispozici podklady k rekonstrukcím některých římských výjevů z Tita Livia v grafikách, rekonstrukce restaurátoři provedli evidentně bez poučení těmito předlohami. Také výtvarná úroveň doplňků byla často sporná. Další problém tkvěl v ne-logičnosti (nekoncepčnosti) doplňování. Některé části, kde výzdoba chyběla, byly provedeny plošně (většinou ornamentální pole). Naopak pole s figurami restaurátoři doplnili, ale také ne všechny.

V roce 1993 nadace restaurátorského umění Pieta zasílá Památkovému ústavu v Českých Budějovicích dopis nabídkou vypracování průzkumu pro zámeckou kapli Narození Panny Marie na Zámku Kratochvíle jako akvizici.²³ Památkový ústav tuto nabídku přijímá a v roce 1994 následně realizuje společnost Tradice s.r.o. podrobný restaurátorský průzkum kaple. Průzkum je zpracován jako komplexní, obsahuje nálezkovou zprávu i podrobné chemicko-technologické analýzy.²⁴ Restaurování kaple Narození Panny Marie se dále stane částečným východiskem pro novodobou rekonstrukci štukové (i malířské) výzdoby interiéru vily. Kapli restaurovala v letech 1993–1997 taktéž společnost Tradice s.r.o. týmem restaurátorů pod vedením Martina Pavaly.²⁵

Dokumentace z restaurátorského zásahu provedeného v dvou etapách v letech 1993–1994, 1996–1997 popisuje poškození štuků jako havarijní vlivem rozsáhlých statických poruch a zatékání do klenby. Restaurátoři též zkoumají vrstvení zlata a polychromie na růžicích a určují červenou jako podklad pod zlacení.²⁶ Nejprve proběhly tzv. záchranné práce, spočívající ve zpevnění zpráškovatělé barevné vrstvy. Současně byl zpracován podrobný návrh na restaurování a následně předložen památkovému ústavu jako podklad pro závazné stanovisko. Restaurátorský zásah je navržen a v souladu se záměrem popsán jako komplexní: čištění povrchu, zpevnění barevné vrstvy, injektaže oddělených omítek, odstranění druhotných tmelů, tmelení a rekonstrukce. Zásadní mezník, který představovalo restaurování



Část klenby Zlatého sálu – interpretace předchozího zásahu (foto J. Waisserová)



Tentýž úsek po rehabilitaci modelací, zlacení a polychromie v roce 2007 (foto J. Waisserová)

v 90. let 20. století, spočíval v komplexním přístupu a v restaurování a rehabilitaci povrchových úprav štuků. Restaurátorská zpráva M. Pavaly uvádí: „Technologický postup i způsob retuše musí odpovídat figurálním malbám – malířskou výzdobu kaple je nutno chápat a koncepčně pojímat jako jednotný celek.“²⁷ Spornou a složitou otázkou je rehabilitace zlacení. Restaurátoři provedli nejprve vzorky částečného scelení zlacených ploch retuší mušlovým zlatem.²⁸ Rekonstrukce zlata byly následně navrženy pokládané, plátkové s lazurami, pro delší trvanlivost na mixtinový podklad. Práce na zlacení však následovaly až po retuších polychromie štuků. Posléze bylo zřejmé, že částečná rekonstrukce je pro celkový a autentický vzhled nutná. Rekonstrukce zlacení na mixtině se změnila na technologii bílkovinného podkladu (vaječný žloutek). Způsob zlacení je popsán následovně: „V souvislosti s konečným rozhodnutím o aplikaci zlacení byla provedena zkouška jeho rozsahu, představující cca poloviční rozsah zlacení původního. Zlatá folie byla aplikována jen na vrcholy štukové modelace, nikoli na celou plochu, zjištěnou existencí originálních fragmentů. Zlato rovněž nebylo kladeno v kompaktních plochách, ale byla aplikována skutečně rekonstrukční retuš plátkovým zlatem, nikoli celoplošná rekonstrukce zlacení původního.“²⁹ Takto popsána retuš zlacení zní velmi citlivě a opodstatněně. Ve skutečnosti má tato koncepce obnovy zlacení trhliny. Tvary původních částí dekorů a dalších prvků byly původně obtaženy zlatem precizně a dokreslovaly tvar s uplatňováním lesků a stínů. Pokud je zlato naneseno jen na části působí zlatený tvar rozpačitě, poškozeně a mizí grációznost provedení. S velkým odstupem a v místech s dochováním původních povrchů a barevných retuší se výraz této retuše zlepšil.



Grafická předloha Josta Ammana část klenby Zlatého sálu – Cincinatus povolán od pluhu k vládě nad Římem. (The Illustrated Bartsch, German Masters of the Sixteenth Century, Jost Amman, s. 368)

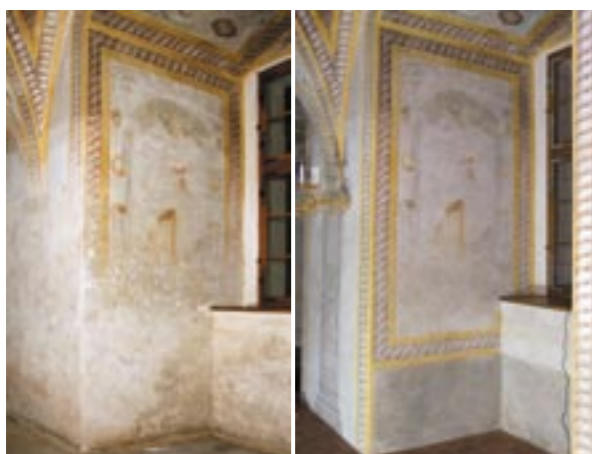
Na koncepci obnovy kaple měla navázat i obnova interiéru v patře vily. Stupeň dochování jednotlivých místností interiéru vily i jejich částí však oproti kapli značně kolísal. Práce začaly restaurátorskými průzkumy a postupovaly od jasných a úkolů k neproblematičtějším částem. Jednou z problematických částí byl i štukový křbový nástavec ve Vstupním sále, který se vymykal velkou mírou mechanického poškození a způsobem polychromované povrchové úpravy. Na základě výsledků dalšího podrobného restaurátorského

průzkumu, provedeného v roce 2005 Jiřím Bláhou, Kateřinou Krhánkovou a Janou Waisserovou, a na základě konzultací nakonec restaurátorský tým navrhl zachovat základní koncepci zámecké kaple. Avšak retuše a rekonstrukce navrhl restaurátoři oslabit a více je odlišit od originálních částí. Omítky a štuky nebyly navíc zcela stabilizovány po statické stránce a ve všech sálech v okolí statických trhliny se omítky oddělovaly od zdiva.

Vzorovou místností byl tzv. Vladařův pokoj (dříve Ložnice), který se jevil z hlediska rozdílně dochovaných míst nejproblematičtějším. Na štukové výzdobě se stejně jako v kapli prokázaly nálezy zlacení na bílkovinný podklad s kolorováním červenou na růžicích a zelenou v listových svornících. Zásah byl dle restaurátorského záměru proveden opět jako komplexní (čištění, zpevnění barevné vrstvy, injektaže, revize tmelů, retuš a rekonstrukce zlacení). Nálezy zlacení štuků ve Vladařově pokoji a ve Zlatém pokoji (dříve Pracovna) byly minimální. Proto i zde byla, též v kontextu s kaplí, provedena rekonstrukce zlacení avšak s rozdílnou koncepcí. Po provedených zkouškách na způsob plnění zlacení tvarů bylo rozhodnuto opět pro technologii bílkovinného (želatinového) podkladu pigmentovaného francouzským okrem. Zeslabení plně rekonstrukce umožnila me-



Vladařův pokoj, detail nástěnné malby po retuši a částečné rekonstrukci, 2006 (foto Jiří Bláha)



Vstupní sál v přízemí, okenní špaleta v jižní stěně před a po restaurování a částečné rekonstrukci maleb, 2009 (foto Jiří Bláha)

chanická patinace zlata skelnými tužkami a zlacení se tak zapojilo do kontextu s lazurní náznakovou retuší polychromie a maleb. Restaurátorské práce na štukové výzdobě v těchto místnostech prováděla Jana Waisserová a kolektiv restaurátorů podílející se malířské výzdobě. Pozlacovačské práce prováděl ve spolupráci s restaurátory tým vedený Martinem Zmeškalem.³⁰ V roce 2006 začaly rozsáhlejší práce na štukách Zlatého pokoje (dříve Pracovna) a Zlatého sálu. Koncepte restaurování Zlatého pokoje odpovídala intencím vzorové místnosti.³¹

Ve Zlatém sále byla situace složitější.³² Oproti předchozím místnostem s minimem tmelů se zde nacházely rozsáhlé rekonstrukce, většinou provedené v sádře. Výtvarná kvalita většiny figurálních výjevů nedosahovala uspokojující úrovně. Také původní zlacení se dochovalo v mnohem větší míře. Bylo tedy nutné pozměnit koncept z předchozích místností. Práce byly rozděleny na dvě etapy. První etapu zahrnoval komplexní zásah (viz výše popsán

kroky) na původní výzdobě. Také vyvstala nutnost revidovat řadu sádrových tmelů. Polychromie a části s dochovaným zlacením byly komplexně restaurovány (zeslabení nečistot na povrchu zlata, zpevnění krakelů) a retušovány ve smyslu potlačení rušivých míst lazurní barevnou retuší v odstínu ztmavlého zlata (okru a umbry přírodní) a takto příznány. Polychromované heraldické znaky restaurátoři retušovali taktéž v lazurním lokálním tónu s příznáním tmavých fragmentů přemaleb. Následně bylo nutné rozhodnout budoucností předchozích rekonstrukcí. Po pečlivém přezkoumání se všichni zúčastnění shodli na odstranění většiny velkoplošných tmelů a rozhodli pro rekonstrukci na základě již dříve nalezených grafických vzorů z ilustrací římských dějin Josta Ammana.³³ Pracovníci památkového ústavu shromáždili podklady pro rekonstrukci výjevů. Rekonstrukce byly provedeny po dokumentaci a odstranění předchozích tmelů nebo na plochy, kde výzdoba doplněna nebyla. Restaurátoři minulého zásahu (tým R. Kabeše) většinou doplnily figurální výjevy, nikoliv dekorativní pole. Z předchozích zásahů došlo ke konzervaci a zachování pouze jednoho doplňku ve výjevu *Veturie a Volumnie s římskými paními*. Tento doplněk pochází zřejmě z nejstarší opravy (1764?) a je okrově polychromován. Rekonstrukce zlata byla provedena pouze na plochy, kde původní zlacení úplně chybělo a rozdíl zlacení původního a rekonstruovaného je příznán.

V ostatních místnostech proběhl komplexní zásah v intencích první fáze zásahu ve Zlatém sále.³⁴ Posledním restaurátorským počinem je restaurování specifického polychromovaného reliéfu nad krbem Vstupního sálu, který byl bohatě malířsky pojednán v kontextu s malbou na stěnách a klenbách. Také na tomto reliéfu nebyla polychromie při zásahu z 50.–60. let 20. století respektována. Komplexní zásah v roce 2009–2011 v kontextu s koncepcí ostatních částí vily chybějící atributy figury i polychromii rehabilitoval.³⁵

Poslední restaurátorské zásahy (2006–2011) měly hlavní cíl a záměr rehabilitovat původní renesanční vzhled včetně zlacení s maximálním zachováním dochovaných částí a užitím původních technologií. Pro většinu reliéfů se našly odpovídající grafické předlohy či jiné podklady a bylo tedy možné přistoupit i k revizím a rekonstrukcím dříve sporných sekcí. Současná interpretace štukové výzdoby definuje autentické části a zásah ve své podstatě splňuje princip opakovatelnosti. Všechny zásahy také pramení z investorských záměrů, se kterými jednotlivé restaurátorské koncepty úzce souvisí. Hlavní příčina poškození štuků, porušení statiky budovy, byla odstraněna. Nejdůležitějším faktorem, který v současnosti může ovlivnit stav štukové výzdoby, jsou klimatické podmínky interiéru. Následné restaurátorské přístupy by tedy mohly spočívat pouze v kvalifikované údržbě.



Vladařův pokoj, svorník klenby – interpretace předchozího zásahu (foto J. Waisserová)



Vladařův pokoj, svorník klenby – po rehabilitaci zlacení a polychromie v roce 2005 (foto J. Waisserová)

Koncepte restaurování maleb

S restaurováním maleb v areálu zámku Kratochvíle je spojeno především jméno restaurátorky Milady Zbiralové (1913–1985), která zde strávila práci s přestávkami čtvrt století. Začala před polovinou 50. let opravou vstupní věže, pak se přesunula do interiérů, kde ještě před koncem 50. let odkryla a restaurovala zabílené malby v tzv. pracovně (dnes Zlatý pokoj) a ložnici (dnes Vladarův pokoj) Viléma z Rožmberka. Pokračovala restaurováním maleb v přízemí v letech 1960–1963 v tzv. Lovecké jídelně (Dvořanská světnice, Zaječí pokoj) a v letech 1966–1969 ve vstupním sále.³⁶ Mezi lety 1970 a 1975 odkryla a restaurovala malby na fasádě vily. Svou práci na Kratochvíli dokončila v letech 1976–1979 restaurováním maleb ve Zlatém sále. Ve způsobu prezentace (retuše) nástěnných maleb v areálu můžeme u Zbiralové vysledovat především výrazný posun v prezentaci dekorativních částí maleb (aniž by ovšem tento posun jakkoli reflektovaly restaurátorské



Vstupní sál – štukový reliéf v roce 2005 (foto J. Waisserová)



Vstupní sál – štukový reliéf po rehabilitaci modelací a polychromie v roce 2010 (foto J. Waisserová)

zprávy nebo jiné dokumenty). Zatímco v 50. letech se ve fragmentárně zachovaných šablonových dekorech menších horních místností nepokusila ani o částečnou rekonstrukci chybějícího dekoru a fragmenty maleb pietně ponechala vznášet se mezi plochami prázdné omítky, ve Zlatém sále na konci 70. let už zcela samozřejmě rekonstruovala pomocí čárkové retuše velké plochy opakujících se motivů ve snaze obnovit optickou celistvost maleb.

Samostatnou etapou obnovy areálu je restaurování fragmentů maleb na vnitřní straně obvodových zdí zámecké zahrady. Začalo v polovině 80. let na jižním traktu předzámčí. Odvážná rekonstrukce figur a ornamentů na této zdi, kterou provedl Karel Hrubeš, je technicky i esteticky nejproblematictější zásahem v areálu a v budoucnu bude velmi obtížné se k těmto malbám vrátit. Restaurování dalších ohradních zdí (západní a severní zeď, společnost Tradice pod vedením M. Pavalý,³⁷ 1998–1999; východní zeď, Václav Špale a kol.,³⁸ 1999–2000) se

potýkalo zejména s pokročilou degradací omítek vlivem vysoké vlhkosti. Složitě se hledal optimální způsob rekonstrukce omítek (ve smyslu složení a úpravy povrchu) i retuší a rekonstrukcí fragmentárně dochované malované architektury. Konceptně je restaurování obvodových zdí velmi složité a je látkou pro samostatný příspěvek. Restaurováním ohradních zdí, drobnějších maleb v zahradních domcích a především záchranou maleb a štuků v zámeckém kostele skončilo „první kolo“ restaurování areálu.³⁹

Od roku 2002 do roku 2005 probíhalo další restaurování maleb na fasádách vily.⁴⁰ Retuše a rekonstrukce M. Zbiralové byly už natolik degradované, že nebyl problém je nahradit novými retušemi. Kresebné doplňky ze 70. let se však restaurátoři pokusili nahradit rekonstrukcí, která lépe odpovídá malířskému charakteru dochovaných částí maleb.⁴¹ Na soklových částech fasád probíhalo masivní odsolování pomocí opakovaných zabalů. Podobně byly následně odsoleny sokly v interiérech v přízemí. Eliminace solí v omítkách, navržená předchozími průzkumy, byla již v základní koncepci obnovy.⁴² Na aktuálnosti odsolování nabylo ještě více po povodních v roce 2002. Podle kontrolních analýz je odsolování úspěšné a v současnosti pokračuje i na „povodňové“ západní obvodové zdi.

Celková koncepce estetické prezentace nástěnných maleb v interiérech se vyvíjela postupně v celém průběhu prací. Od původního záměru jen konzervovat dochovaný stav se restaurátoři v diskusích a zkouškách možných přístupů posunuli od minimálních retuší až k rozsáhlejší rekonstrukcí nedochovaných částí. Výsledná koncepce maleb restaurovaných v letech 2005–2009 je tedy oproti zásahům M. Zbiralové „odvážnější“ především v prezentaci dekorativních částí: malované části architektury, dekorativní rámy a opakující se tapetové vzory jsou náznakově rekonstruovány tak, aby návštěvník i přes vysokou míru poškození výzdoby získal představu alespoň o základním tektonickém členění místností a zároveň aby fragmenty výzdoby příliš nekontrastovaly s honosným vybavením, které místnosti v průběhu reinstalace získaly.⁴³ Stejná koncepce se odrazila v restaurování štukové výzdoby a jejího zlacení; celkovým záměrem bylo přiblížit návštěvníkovi i přes vysokou míru poškození některých částí charakter původní honosné výzdoby vily.⁴⁴

POZNÁMKY

1 | Zejména Jarmila Krčálová, *Renesanční stavby B. Maggiho v Čechách a na Moravě*, Praha 1986.

2 | Zejména Milada Lejsková-Matyášová, *Restaurování rožmberské Kratochvíle, Památková péče* 30, 1970, č. 2, s. 100–109.

3 | Antonio Melana pracoval na zámku v 80. letech 16. století. Zejména Milada Lejsková-Matyášová, *Výjevy z římské historie v prostředí české renesance*, *Umění* 8, 1960, č. 3, s. 287–299.

4 | Výzdoba přízemí (Vstupního sálu a Dvořanské světnice) je omezena až na štukový nástavec krbu na výmalbu. Patro vily je honosnější. Zdobí jej bohatá štuková i malířská výzdoba. Výzdoba malířská a povrchové pojednání štuků zlacením a polychromií se soustřeďuje pouze na tři místnosti, a to na Zlatý sál, Zlatý pokoj (dříve Pracovna Viléma) a Vladařův pokoj (dříve Ložnice). Další sály jsou zdobeny štuky bez výmalby. Neméně významnou je též štuková výzdoba zámecké kaple Narození Panny Marie. Bohatě a velkoryse zlacené a polychromované štuky zobrazující Svatou Trojici obklopenou anděly a cherubíny doplňují bohaté malby s výjevy z Kristových pašijí.

5 | Zejména Jana Waisserová, *Historie restaurování štukové výzdoby interiéru zámku Kratochvíle*. Bakalářská práce, Fakulta restaurování Univerzity Pardubice, Pardubice 2011.

6 | Theodor Antl, *Dějiny města Netolic*, Netolice 1903, s. 112–129; opis v Hlavní spisovně Národního památkového ústavu (NPÚ), ú. o. p. v českých Budějovicích, Archiv okresu Prachatice č. 3707/PT, Kratochvíle zámek, A – 1958–1960.

7 | Stav z počátku 20. století zachycují fotografie a kresby v Soupisu památek historických a uměleckých v Království českém, politickém okresu Prachatickém. František Mareš – Josef Sedláček, *Soupis památek historických a uměleckých v politickém okresu Prachatickém*, Praha 1913, s. 88–92. Fotografie z těchto let najdeme též ve fotoarchivu NPÚ. NPÚ, ú. o. p. Praha, Fotografická sbírka, č. neg. 737–740, 742, 746–749, 763, 768, 769, 775, 776, F 23 837–F 23 840, F 23 843, F 23 846, a datované negativy z r. 1939 č. F 23 841 F 23 848.

8 | NPÚ, ú. o. p. v Českých Budějovicích Hlavní spisovna, Archiv okresu Prachatice č. 3707/PT, Kratochvíle zámek, F – 1969–1970, zápis z 14. 10. 1969, s. 2–9, podepsán ing. Aleš Krejčů.

9 | NPÚ, ú. o. p. v Českých Budějovicích, Hlavní spisovna, Archiv okresu Prachatice č. 3707/PT, Kratochvíle zámek, H – 1973–1974, Investiční záměr, s. 1.

10 | Ibidem, s. 3.

11 | Kateřina Krhánková, Jana Waisserová, *Restaurátorský průzkum čtyř místností 1. patra zámku Kratochvíle* Zlatý sál, sál s krbem, pracovna a ložnice Viléma z Rožmberka, leden 2005; Jiří Bláha, Kateřina Krhánková, Jana Waisserová, *Restaurátorský průzkum interiéru vily zámku Kratochvíle – 2. fáze* (Salón, Ložnice a zelená komnata, místnosti v přízemí), říjen – listopad 2005. Pavel Fára, Robert Grill. *Průzkum vlhkosti a koncepce sanace solí*, Praha 2005

12 | Kurátorka expozice, Zuzana Vaverková z NPÚ, ú. o. p. České Budějovice, koncepci přehledně shrnula ve statických Renesanční interiéry letohrádku Kratochvíle, in Jaroslav Pánek (ed.), *Rožmberkové: Rod českých velmožů a jeho cesta dějinami* (kat.), České Budějovice 2011, s. 588–597, a „Renesance renesance“ na zámku Kratochvíle, tamtéž, s. 658–663.

13 | Blanka Kolinkeová, *Chemicko-technologický průzkum štukové výzdoby zámku Kratochvíle – štukový nástavec vlašského krbu ve Vstupním sále*, FR UPce 2011; Jiřina Příkrylová, *Laboratorní průzkum štukové výzdoby Zlatého sálu*, 2007; Ivana Kopecká *Protokol z laboratorních analýz stratigrafie vrstev tmelů a nátěrů sz. Kratochvíle – štuky* (projekt NAKI Fakulta restaurování UPce).

14 | Dorothea Pechová, *Laboratorní zpráva k průzkumu I. fáze průzkumu interiéru zámku Kratochvíle*, také K. Krhánková, J. Waisserová, cit. v pozn. č. 11.

15 | Ibidem. Polychromie následovala až po vyzlacení: na vzorku č. 2 je stratigrafie následující: žlutá (okr. olovnatá běloba), transparentní nátěr, fólie zlata, červená (rumělka s příměsí minia).

16 | „...ve 4 pokojích ukazovaly se trhlíny, jež byly r. 1764 spraveny. Zároveň dáno v těch pokojích 48 nových růží ze sádry a vápna na klenutí a štukatérskou prací vyspraveno. Přitom vybileno v přízemí 5 pokojů vně i vnitř.“ F. Mareš – J. Sedláček, cit. v pozn. 6, s. 74.

17 | Ibidem, s. 6.

18 | M. Lejsková-Matyášová měla blízké osobní vztahy s restaurátorkou maleb M. Zbiralovou a opakovaně navštěvovala Kratochvíli. Její informace jsou kromě fotografií archivu NPÚ jediným dokladem o restaurování Zlatého sálu a kaple. Dále badatelka v dopisu krajskému středisku památkové péče navrhuje, že „by bylo dobré dát předlohy zvětšit na velké formáty a vystavit přímo v zámku, aby návštěvník možnost konfrontovat na místě předlohu s vlastní malbou nebo štukem.“ Což by zřejmě u některých štuků bylo bývalo velmi zajímavé, neboť by odhalilo nedostatky a odchylky v modelacích. NPÚ, ú. o. p. v Českých Budějovicích, Hlavní spisovna, Archiv okresu Prachatice č. 3707/PT, Kratochvíle zámek, G – 1971–1972.

19 | M. Lejsková-Matyášová, cit. v pozn. č. 2, s. 101.

20 | Dokumentace prací Zlatého sálu a zámecké kaple se nedochovaly písemně, nicméně ve Sbírce fotografické dokumentace NPÚ, ú. o. p. v Praze je řada fotografií, které pravděpodobně z těchto restaurátorských zásahů pocházejí. NPÚ, ú. o. p. Praha, Fotografická sbírka, č. negativů z roku 1952 a následných let (např. č. 60 362, 60 363 aj.).

21 | Restaurátorské dokumentace NPÚ, ú. o. p. v Českých Budějovicích, Archiv dokumentace: inv. č. 28, K. Čermák, V. Turský, *Závěrečná zpráva o restaurátorských pracech ve vstupním velkém sále státního zámku Kratochvíle*, 21. 9. 1959; inv. č. 31, M. Kolář, V. Turský, *Restaurátorská zpráva prováděných prací na figurální a ornamentální renesančním stropu dámské ložnice v patře státního zámku Kratochvíle*, 18. 1. 1960; inv. č. 27, V. Turský, *Zpráva o restaurování štukového stropu (dámského pokoje v I. patře) zámku Kratochvíle*, 21. 9. 1959.

22 | Dle dochovaných restaurátorských dokumentací, fotodokumentace a zmínek v pramenech skutečně proběhly restaurátorské zásahy v celém interiéru vily do roku 1961. Korespondence Krajského památkového střediska v Českých Budějovicích a restaurátorské komise českého fondu výtvarných umění upozorňuje na polychromované štuky. Členky komise však píše 8. 6. 1961 o vzácných polychromovaných štukách a doporučují je k restaurování. Ředitel střediska Výtvarné služby ČVfU poté odpovídá, že štuky již byly restaurovány. Reálné polychromie a zlacení nebyly součástí restaurátorského zásahu, fragmenty byly ponechány bez povšimnutí. Dopis autorky Šmolíkové a Ždánkové (?) zřejmě tedy upozorňuje právě na polychromii na štukách a protože nebyla rehabilitována, domnívají, se že restaurování štukové výzdoby ještě neproběhlo. NPÚ, ú. o. p. v Českých Budějovicích, Hlavní spisovna, Archiv okresu Prachatice č. 3707/PT, Kratochvíle zámek, B – 1961–1963, dopis Umělecké komise restaurátorské čj. VS-VIII-6577/61 z 8. 6. 1961. Tamtéž, dopis ze dne 16. 6. 1961, čj. KS1310/61-Kt, ve věci štuků st. zámku Kratochvíle.

23 | NPÚ, ú. o. p. v Českých Budějovicích, Hlavní spisovna, Kratochvíle SZ, 3707, Restaurování, A, Dopis ze dne 7. 9. 1993, č. j. 5146/93, Viz též dopis s nabídkou podepsaný Zuzanou Polákovou a Martinem Pavalou ze dne 10. 8. 1993.

24 | Martin Pavala, http://www.tradice.com/realizace/komplex/Kratochvile/Kaple_restINT.

25 | Restaurátorský tým: Martin Pavala, akad. mal., Daniel Domanja, Jaroslav Blažke, Jan Stöckl, akad. mal., Antoaneta Temenugova, akad. mal. Spolupráce s restaurátory: Marie Martinová, akad. mal., Roman Hušák, akad. mal., Zdeněk Hejl, akad. soch., Jano Mančuška, akad. mal., Marek Kapler, akad. mal., Jan Bolf, akad. mal., Martin Bouda, akad. mal., Jiří Grossmann, akad. mal. Laboratorní analýzy zpracovala firma Geoarch ZR, RNDr. Růžičková a RNDr. Antonín Zeman.

26 | Tyto poznatky však vyvrátily analýzy vzorků červené na růžících v interiéru vily v rámci komplexního průzkumu v roce 2005, kde červená (rumělka a minium) zřetelně koloruje zlatou fólii až po jejím nanesení. D. Pechová, cit. v pozn. č. 14.

27 | M. Pavala, cit. v pozn. č. 24

28 | Toto však zástupci památkového ústavu shledali jako nevhodující. NPÚ, ú. o. p. v Českých Budějovicích, Hlavní spisovna, Kratochvíle SZ, 3707, Restaurování, A, Zápis z KD na SZ Kratochvíle – restaurování kaple Narození P. Marie ze dne 13. 5. 1997, č.j. 4372/97.

29 | M. Pavala, cit. v pozn. č. 24.

30 | Jana Waisserová, Martin Zmeškal (+ Eva Lattová, Tomáš Faffek) – restaurování a zlacení štuků součást dokumentace: Restaurování maleb a štuků v Ložnici Viléma z Rožmberka, 2005 (malby Hana Bělinová, Jiří Bláha, Kateřina Krhánková).

31 | Jana Waisserová, Martin Zmeškal (+ Jan Staněk) – restaurování a zlacení štuků součást dokumentace: Restaurování maleb a štuků v tzv. Zlatém pokoji (dříve Pracovna Viléma z Rožmberka), 2006 (malby Jiří Bláha, Jiří Čech, Kateřina Krhánková).

32 | Jan Brabec, Jana Waisserová, Martin Zmeškal. Restaurování štukové výzdoby s polychromií a zlacením na klenbě Zlatého sálu vily zámku Kratochvíle. Restaurátorská dokumentace, 2009

33 | Grafické předlohy již popsala M. Lejsková-Matyášová, cit. v pozn. č. 3, s. 287–299.

34 | Pracovna a Ložnici Petra Voka restaurovali Jan Brabec a Jana Waisserová; Předpokoj a Horní sál Jan Brabec. Viz restaurátorské dokumentace těchto sálů (ve zpracování).

35 | Restaurovala Jana Waisserová. Restaurování polychromovaného štukového reliéfu nad krbem ve Vstupním sále vily zámku Kratochvíle. Restaurátorský průzkum a dokumentace, 2011.

36 | První fázi restaurování vily popsal článek Milady Lejskové Matyášové, cit. v pozn. 2.

37 | Martin Pavala, *Zpráva o restaurování, Kratochvíle – Západní a severní ohradní zeď včetně souvisejících objektů, 1998–1999*. Restaurovali: Marek Kapler, Martin Bouda, Pavel Novák, Marie Martinová, Roman Hušák, Dalibor David, Jano Mančuška, Igor Hlavinka, Zdeněk Hejl

38 | Restauroval tým vedený Václavem Špalem a Jiřím Čechem: Hana Bělinová, Miroslav Bodanský, Kateřina Kahánková, Magda Pichová, Jana Waisserová, Zuzana Wichterlová. Malířská a sgrafitová výzdoba na východní obvodové zdi a dvou přilehlých objektech. Restaurátorské dokumentace, 2002.

39 | Západní ohradní zeď, později poškozená záplavami, se v současnosti restauruje znovu.

40 | Malby a omítky pod vedením Zuzany Wichterlové restaurovali Jiří Bláha, Hana Bělinová, Kateřina Krhánková, Vanesa Trostová, Jana Waisserová, zednické a grafické práce Michal Šrůtek, Jakub Zich.

41 | Koncepci restaurování fasád vily a diskuse probíhající u první etapy restaurování šablonových dekorativních maleb v interiéru již shrnul příspěvek konference Arte-faktu v roce 2006: Jiří Bláha – Zuzana Wichterlová a kol., *Restaurování vily zámku Kratochvíle*, in: *Konference sdružení pro ochranu památek Arte-fakt Restaurování a ochrana uměleckých malířských a sochařských děl*, Litomyšl 2006, s. 5–7, obr. na s. 43.

42 | L. Fára, R. Grill, cit. v pozn. č. 11; Karol Bayer, Tatiana Bayerová, Stanovení vodorozpuštěných solí na fasádách zámku Kratochvíle u Netolic, 2002; Analýza vodorozpuštěných solí ve vzorcích tzv. odsolovacích omítek a originálního materiálu po odsolování na fasádách zámku Kratochvíle (průběžné zprávy z let 2003–2006).

43 | Malby a omítky restaurovali Gabriele Auer, Jiří Bláha, Hana Bělinová, Jiří Čech, Kateřina Krhánková, Jana Waisserová, Zuzana Wichterlová, spolupracoval Michal Šrůtek. Cit. v pozn. č. 30, 31 a 32.

44 | Historii všech restaurátorských zásahů v areálu od 50. let 20. století podrobněji podává připravovaná bakalářská práce Jiřího Bláhy na Fakultě restaurování Univerzity Pardubice.