



XVII 2016 1

FONTES NISSAE
PRAMENY NISY

historie | památky | umění

str. 2 Frýdlantsko a Liberecko
v období baroka

str. 18 Jan Vejrych (1856–1926)

str. 38 Jizerskohorský týden
domácí kultury a práce

str. 72 Dům čp. 19 v Liberci-Františkově

Studie a Materiálie

Frýdlantsko a Liberecko v období baroka. Gallasovská architektura a umělci | Studie

Martin Krummholz 2

Jan Vejrych (1856–1926). Život a dílo architekta z Horní Branné u Jilemnice | Studie

Jan Uhlík 18

Jizerskohorský týden domácí kultury a práce a jeho vliv na proměnu města | Materiálie

Jana Velechovská 38

Zemské plachtařské středisko Hodkovice 1946–1951 | Studie

Vojtěch Hájek 50

Objev portrétu Kristiána Kryštofa hraběte Clam-Gallase od Josefa Berglera**ve sbírkách Národního muzea | Materiálie**

Lubomír Sršeň 62

Dům čp. 19 v Liberci-Františkově. Stopy založení a výstavby vsi**ze druhé poloviny 17. století | Materiálie**

Tereza Konvalinková | Martin Ouhrabka 72

Zprávy 92

Restaurování nástěnných maleb ve starokatolickém kostele**Povýšení sv. Kříže v Jablonci nad Nisou**

Jiří Bláha 92

Das älteste erhaltene Christkind in den böhmischen Ländern? Ein neu entdecktes**Werk des Meisters der Michler Madonna“ in St. Marienthal**

Marius Winzeler 102

Recenze a zprávy o literatuře 110

Resume 118

FONTES NISSAE

PRAMENY NISY historie | památky | umění

Do vydání Fontes Nissae | Prameny Nisy XVII, 2016, č. 1 přispěli

Mgr. Jiří Bláha, blaha_ji@seznam.cz_doc. PhDr. Ivana Čornejová, CSc., Univerzita Karlova v Praze, ivana.cornejova@ruk.cuni.cz_PhDr. Vojtěch Hájek, Katedra historie Fakulty přírodovědně-humanitní a pedagogické Technické univerzity v Liberci, vojtech.hajek@gmail.com_PhDr. Martina Jandlová Sošková, Ph.D., Národní galerie v Praze, martina.jandlova-soskova@ngprague.cz_Mgr. Tereza Konvalinková, Národní památkový ústav, územní odborné pracoviště v Liberci, konvalinkova.tereza@npu.cz_PhDr. Martin Krummholz, Ph.D., Ústav dějin umění Akademie věd České republiky, v.v.i., krummholz@udu.cas.cz_Bc. Jitka Nosková, Městská knihovna Jablonec nad Nisou, pujcovna@knihovna.mestojablonec.cz_Mgr. Martin Ouhrabka, Národní památkový ústav, územní odborné pracoviště v Liberci, ouhrabka.martin@npu.cz_PhDr. Lubomír Sršeň, Národní muzeum, lubomir_srsen@nm.cz_PhDr. Milan Svoboda, Ph.D., Katedra historie Fakulty přírodovědně-humanitní a pedagogické Technické univerzity v Liberci, milan.svoboda@tul.cz_Mgr. et Mgr. Jan Uhlík, MBA, Ústav památkové péče, Fakulta architektury ČVUT v Praze, uhlikja4@fa.cvut.cz_Mgr. Jana Velechovská, Národní památkový ústav, územní odborné pracoviště v Liberci, velechovska.jana@npu.cz_Dr. Marius Winzeler, Národní galerie v Praze, winzeler@ngprague.cz

Redakce Fontes Nissae | Prameny Nisy děkuje všem recenzentům

Anna Habánová, M.A., Ph.D._Mgr. Ondřej Jakubec, Ph.D._Mgr. Jan Kašpar_Mgr. Anna Kašparová_PhDr. Věra Laštovičková, Ph.D._PhDr. Šárka Leubnerová_PaedDr. Jan Luštinec_doc. Ing. Zdeněk Pátek, CSc., MS_Doc. PhDr. Lydia Petránová, CSc._PhDr. Kamil Podroužek, Ph.D._PhDr. Milan Svoboda, Ph.D._doc. Mgr. Martin Veselý, Ph.D.

Doporučená cena: 100,- Kč



Restaurování nástěnných maleb ve starokatolickém kostele Povýšení sv. Kříže v Jablonci nad Nisou

JIŘÍ BLÁHA



1_Nejpodrobněji popsali kostel a okolnosti jeho stavby KOBER, Jan a Jan STRNAD. Josef Zasche, architekt jabloneckých kostelů. In KOBER, Jan et al. *Kapitoly ze stavebního vývoje Jablonce nad Nisou*. Jablonec nad Nisou: Informační centrum MÚ v Jablonci nad Nisou, Městská galerie MY, Spolek přátel města Jablonec nad Nisou, 2004, s. 11–66. ISBN 80-239-5585-3. Širší souvislosti jablonecké architektury popisuje MIKOLÁŠKOVÁ, Andrea. *Architektura v Jablonci nad Nisou 1900–1945*. Olomouc 2006. Diplomová práce. Univerzita Palackého, Filozofická fakulta, Katedra dějin umění.

2_KOLÁČEK, Karel. *Vznik a vývoj starokatolického hnutí na území severních Čech do roku 1946*. Brno: L. Marek, 2006. ISBN 80-86263-80-0. K Jablonci viz zejm. s. 106–120, odkud čerpány všechny následující údaje.

V prosinci 2015 skončilo třetí etapou restaurování maleb na klenbě a stěnách presbytáře starokatolického kostela v Jablonci nad Nisou. Práce na obnově původní barevnosti dalších částí interiéru stále pokračují, ale dokončení prací v presbytáři je jistě dostatečným důvodem ke zveřejnění výsledků dosavadní práce i k ohlédnutí za historií obnovy celé této pozoruhodné stavby. Přestože je jablonecký kostel Povýšení sv. Kříže považován za jednu z nejhodnotnějších sakrálních staveb secese u nás, bylo o něm napsáno zatím jen málo a vzhledem k chybějící dobové dokumentaci se v souvislosti s ním stále objevuje hodně nejasností, hypotéz a dohadů.¹

Starokatolická církev vznikla po roce 1870 v reakci na závěry prvního vatikánského koncilu; v českých zemích našly její myšlenky odezvu zejména v německém prostředí severočeských průmyslových měst. Budoucí

jablonecká starokatolická obec se rozrůstala v 80. a 90. letech 19. století.² První velké shromáždění se v Jablonci uskutečnilo v roce 1885 a o dva roky později už měli starokatolíci přímo ve městě zhruba 200 členů. První žádost o státní souhlas se zřízením samostatné farnosti v roce 1886 nebyla úspěšná a Jablonečtí patřili ještě několik let pod správu filiální obce Desná. Ta se osamostatnila teprve v roce 1897, kdy bylo v nadřízeném Varnsdorfu obsazeno biskupství. Od Vánoc 1895 mohli sice jablonečtí starokatolíci o svátcích pohostinsky využívat evangelický kostel, ale bylo zřejmé, že to je jen provizorium a je nutné najít pro bohoslužby nový prostor – v roce 1898 už měla jablonecká obec zhruba 1 200 členů. Příprava i samotná stavba nového chrámu se na přelomu století rozběhly velmi rychle, takže když se v roce 1907 konečně i jablonecká obec stala samostatnou farností, kostel už několik let sloužil svému účelu.

Jablonec nad Nisou, starokatolický kostel Povýšení sv. Kříže, návrh architekta J. Zascheho na pohlednici z roku 1900. (archív farnosti) Mezi stavebními plány se originál pohledu na kostel nezachoval



Stavba kostela

Přestože přímá dokumentace stavby se nejspíš nezachovala, průběh stavby kostela je možné rekonstruovat pomocí zpráv z dobových časopisů.³ Protože sbírka na pozemek se brzy ukázala jako nedostatečná, věnoval významný člen starokatolické obce, exportér Josef Scheibler (1850–1924), obci 6 tisíc zlatých, za které byl na začátku září zakoupen pozemek na exponovaném místě v rychle se rozvíjející východní části města. Hned v říjnu 1899 se obec rozhodla postavit na tomto pozemku vlastní kostel.⁴

Plány novostavby vypracoval v roce 1900 jablonecký rodák, architekt Josef Zasche (1871–1957).⁵ Kostel postavila firma jabloneckého stavitele Emilianu Herbiga; architekt Zasche měl na stavbě i stavební dozor. Náklady na vybudování kostela dosáhly 92 000 korun; ze dvou třetin je uhradil opět J. Scheibler a stavbu podporovali i další mecenáši. Stavba byla zahájena slavnostním položením základního kamene 18. 8. 1900 – v den oslav 70. narozenin císaře Františka Josefa I. – a dokončena byla v srpnu 1902. Nový kostel vysvětil v sobotu 8. 11. 1902 správce biskupství A. Czech.⁶

Celkový pohled do lodi a presbytáře kostela. Foto atelier Bellmann, před 1911 (fotobírka NPÚ, GmŘ, inv. č. 9.806)

3_ KOBER-STRNAD, cit. v pozn. 1, popisují průběh stavby bez přesných odkazů a další literatura většinou cituje jen jejich text.

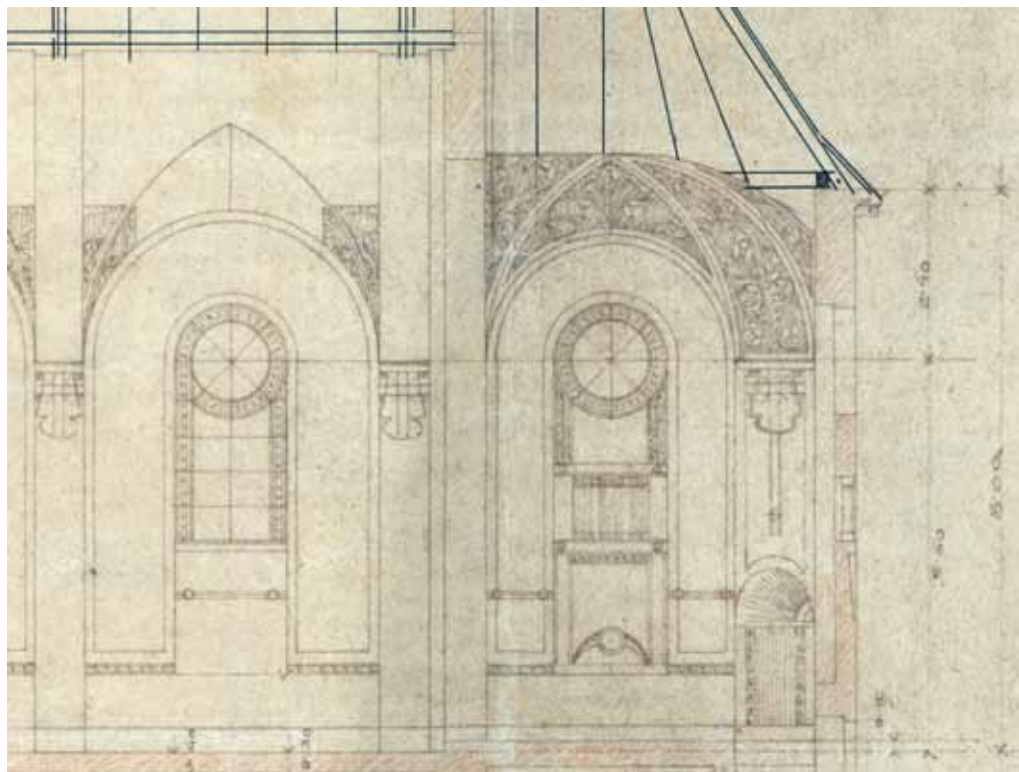
Přesná data se zdroji uvádí pouze KOLÁČEK, cit. v pozn. 2.

4_ Tamtéž, s. 108.

5_ LUKAŠ, Zdeněk a Jan SVOBODA. Josef Zasche. *Umění* 38, 1990, č. 6, s. 534–543. Množství zpráv o okolnostech Zascheho tvorby shromáždil GÜNTHER, Rudolf. *Josef Zasche: Lebensbild eines Architekten*.

München: Bogen-Verlag, 1971; zde je nejspíš třeba hledat necitovaný zdroj pozdějších hypotéz uvedených na několika místech i v tomto článku [knihu jsem neměl při přípravě tohoto textu k dispozici].

Josef Zasche, detail stavebního plánu kostela s naznačenou výzdobou presbytáře a pilastrů v lodi, 1900 (archiv farnosti)



Pro architekta Zascheho představoval starokatolický kostel první velkou realizovanou stavbu. Jablonecký rodák studoval na průmyslové škole v Liberci a na vídeňské akademii a od roku 1895 žil a pracoval v Praze. V roce 1899 vystavil v Jablonci první verzi svých plánů na zdejší katolický kostel a je pravděpodobné, že právě ty zaujaly starokatolíky natolik, aby Zascheho oslovili s nabídkou projektu na plánovanou novostavbu. Zatímco starokatolický kostel se pak podařilo postavit velmi rychle, katolický kostel Nejsvětějšího srdce Ježíšova byl podle několikaleté verze přepracovaných plánů vybudován až v letech 1930–1931.⁷

V archivu starokatolické farnosti se zachovala část původní plánové dokumentace kostela.⁸ Provedení stavby se od plánů v několika drobnostech liší – kromě např. tvaru střechy věže hlavně v detailech použitého tvarosloví a v použitém dekoru (včetně výzdoby presbytáře). Výsledkem změn byl posun od původně spíše eklektické výzdoby k ryze secesnímu výrazu. Takto čistá stylová poloha je přitom v Jablonci spíše neobvyklá; na většině staveb z téže doby se tu objevuje historizující směr s převažující inspirací severskou renesancí, pouze více či méně doplněná secesními prvky.⁹

V literatuře se objevil názor, že tento stylový posun mohl iniciovat mecenáš stavby J. Scheibler.¹⁰ Jeho další stavby v Jablonci však jeho údajně zálibě v secesi nijak nenásvědčují a spíše rozvíjejí v Jablonci obvyklou směs historismů s pouze ojedinělými secesními prvky. Ve výrazně eklektickém duchu se nese např. fasáda Scheiblerova obytného a exportního domu (Podhorská č. 805/37), kterou v době stavby kostela upravoval Zascheho vrstevník, také místní rodák Robert Hemmrich (1871–1946).¹¹ Scheibler byl také stavebníkem čtyř vil (tzv. Scheiblerovy domy), které vyrostly – opět podle eklektického Hemmrichova projektu – v letech 1903–1904 vedle starokatolického kostela v dnešní Husově ulici (Döllinger Strasse čp. 1773–1776).¹² Vilu nejbližší kostelu (čp. 1773) si starokatolíci výhodně pronajali a zařídili ji jako faru;¹³ majetkem farnosti se však stala až v roce 1933, mimo jiné díky vstřícnosti majitele Otty Scheiblera.¹⁴

V literatuře se objevuje zmínka o tom, že o stavbu starokatolického kostela projevil zájem hned pět architektů nebo stavitelů¹⁵ a kromě Zascheho se také spekulovalo o jiných možných autorech realizované stavby.¹⁶



Pohled na hlavní oltář s částí maleb na klenbě. Autor neznámý, zřejmě po 1935 (kopie v archivu farnosti)

6_KOLÁČEK, cit. v pozn. 2, s. 109.

7_Srov. např. KOBER–STRNAD, cit. v pozn. 1, nebo MIKOLÁŠKOVÁ, cit. v pozn. 1, č. kat. 42. Nejpodrobněji se stavbě věnovala RŮTOVÁ, Eva. *Josef Zasche: Kostel Nejsvětějšího srdce Ježíšova v Jablonci nad Nisou*. Brno 2010. Bakalářská diplomová práce. Masarykova univerzita, Filozofická fakulta, Seminář dějin umění, Obecná teorie a dějiny umění a kultury (dostupné online na www.theses.cz)

8_Ukázky z další kopie plánů publikovali KOBER–STRNAD, cit. v pozn. 1, s. 18–19, bohužel bez uvedení zdroje [soukromá sbírka?], o plánech uložených v archivu fary zřejmě nevěděli. Složitou, leč mylnou (a bohužel už i několikrát citovanou) konstrukci o údajně ztracených plánech, ze kterých má být zachována pouze novodobá kopie v SDA, vytvořila CHRUDIMSKÁ, Kateřina. *Secesní kostel Povznesení sv. Kříže v Jablonci nad Nisou a jeho architekt Josef Zasche*. České Budějovice 2013. Bakalářská práce. Jihočeská univerzita v Českých Budějovicích, Filozofická fakulta, Ústav dějin umění (dostupné online na www.theses.cz). Zde jsou také všechny plány podrobně popsány.

9_Secese je neobvyklá i ve starokatolickém prostředí vůbec; většina kostelů byla ještě dlouho před jejím nástupem postavena převážně v neogotickém stylu (např. kostel v Desné z let 1889–1890).

10_KOBER–STRNAD, cit. v pozn. 1, s. 16. Oproti tomu LUKEŠ–SVOBODA, cit. v pozn. 5, s. 536, tvrdí, že Zasche prosadil secesní styl stavby „přes zjevný odpor zadavatele pro nový sloh“. Ani jedni autoři však neuvádějí zdroj svého tvrzení (srov. pozn. 5).

11_MIKOLÁŠKOVÁ, cit. v pozn. 1, č. kat. 4.

12_Tamtéž, č. kat. 7. Už LUKEŠ–SVOBODA, cit. v pozn. 5, s. 536, přišli kvůli opakování motivů z fasád kostela s hypotézou o Zascheho spoluautorství, k citaci jeho motivů však Hemmrich Zascheho nejspíš nepotřeboval.

13_KOLÁČEK, cit. v pozn. 1, s. 109.

14_Tamtéž, s. 114. V 80. letech koupil vilu za nestandardních podmínek vlivný jablonecký funkcionář a po roce 1989 bylo potřeba vyvinout velké úsilí, než se před několika lety opět vrátila do majetku církve.

15_KOBER–STRNAD, cit. v pozn. 1, s. 16–17: „Je známo, že o zakázku projevil zájem pět architektů či stavitelů.“ Srov. pozn. 5.

16_Např. KOBER–STRNAD, pozn. 24 na s. 16, odkazují na starší text Jany Scheybalové, kde je uveden údajně „často tradovaný názor“ o možném autorství Kamila Hilberta.

17_Spojení obou podlaží zajišťuje schodiště za oltářem. Sesezení navážky pod přední částí lodi způsobilo v posledních letech zřejmě v důsledku změny vlhkostních poměrů v okolí kostela výrazný pokles dlažby, které bude v budoucnu nutné vyřešit.

Interiér kostela před zabílením maleb v r. 1982. Autor neznámý, asi okolo 1980? (fotoarchiv NPÚ, ÚOP v Liberci)

Přestože je s výběrem architekta stále spojeno dost nezodpovězených otázek, o Zascheho autorství nemůže být pochyb. Jeho spolupráce se starokatolickými zadavateli se přitom v Jablonci neomezila jen na kostel; o několik let později postavil pro Scheiblera na jabloneckém hřbitově i rodinnou hrobku (1906–1910) a pro další zástupce obce v Jablonci i několik rodinných domů, to vše už však ve zcela jiném stylu.

Jednolodní stavba starokatolického kostela je složena z jednoduchých a čistých tvarů. Vstupní průčelí doplňuje vlevo štíhlá věž s bohatě tvarovanou bání a vpravo křesťanské kaple, výraznou siluetu doplňují dvě trojice střešních

vikýřů. Secesní tvarosloví se uplatňuje zejména ve filigránské štukové a kamenické výzdobě fasád a v interiéru na vitrážích, mobiliáři (lavice) i na všech kovářských a klempířských detailech. Působivý prostorový efekt vyvolává v lodi sbíhání meziokenních pilířů se štukovou výzdobou, které vyvolává dojem, že loď má v řezu tvar dolů se zužující podkovy.

Zavěšenou skořepinovou klenbu kostela nese ocelový krov. Mírně svažité terén a vyvýšení podlahy kostela umožnilo zapustit pod presbytář a zadní část lodi byt kostelníka s kotelnou, využívaný dnes jako administrativní zázemí, sakristie a zimní modlitebna.¹⁷





*Pohled do presbytáře po dokončení první etapy restaurování. Vlevo novodobá vrstva z roku 1982 s motivy převzatými z původní malby
Foto Jiří Bláha, 2013*

Kostel ve 20. století

Už rok po dokončení kostela byl ustanoven fond na pořízení varhan. Dostatečné prostředky se podařilo získat až v roce 1911, kdy byly na kůr instalovány varhany od firmy Schuster und Sohn ze Žitavy;¹⁸ stejná firma provedla v roce 1929 jejich opravu a elektrifikaci.¹⁹

V roce 1920 prošly generální opravou věžní hodiny, kam byly mj. osazeny nové ciferníky a nové osvětlení. O rok později se opravoval exteriér kostela, donátorem byl opět Josef Scheibler. Po jeho smrti v roce 1924 bylo prostranství před kostelem – dnešní náměstí Boženy Němcové – pojmenováno Josef Scheibler Platz.²⁰

Za dva ze tří zvonů, zrekvírované za 1. světové války, dostal kostel náhradu v roce 1928. Zvony od chomutovské firmy Herold byly při vysvěcení pojmenovány Víra a Lásky, nejmenší původní zvon dostal jméno Naděje.²¹ Oba větší zvony pak byly znovu odvezeny za 2. světové války a v kostele zůstal jen ten nejmenší.

V roce 1935 poskytl starokatolický Spolek žen 10 000 korun na renovaci interiéru kostela; její součástí byla i další oprava varhan a přestavba střechy z prostředků farní obce.²² Už tehdy bylo nutné odstranit následky zatékání do paty klenby a oprava se dotkla i maleb v presbytáři (viz dále).

Další informace se vážou až k dezolátnímu stavu kostela v 70. letech 20. století. Do kostela sice zatékalo už dříve, ale největší škody způsobila havárie v r. 1971, kdy po silném zatékání přes neudržovanou střechu dokonce z pilastrů v lodi odpadly velké části štukové výzdoby.²³

Opravy havarijního stavu kostela se po roce 1971 ujalo JZD Pokrok Zlatá Olešnice. Práce zabraly celá 70. léta, během kterých byl kostel uzavřen a sloužil jako sklad a klempířská dílna. Kromě oprav střechy a krovu byly v této době zřejmě obnovovány i vitráže, v roce 1971 z velké části vytloučené.²⁴

Kostel byl po dokončení oprav vysvěcen až v roce 1982, poté, co byl – včetně presbytáře – nově vymalován.

Obnova a restaurování po roce 1989

Další fáze oprav kostela začala na konci 90. let 20. století.²⁵ Soustředily se nejprve na vnější plášť stavby: projekt na obnovu celého exteriéru zpracoval ateliér ing. Tomáše Šantavého.²⁶ V letech 1998–1999 proběhla nejprve výměna střešní krytiny a částečně i klempířských prvků. Od roku 2001 se opravovaly fasády; dokončení jejich obnovy zbrzdil spor s realizační firmou (KOPA Praha) o kvalitu provedených prací.

18_KOLÁČEK, cit. v pozn. 2, s. 111.

19_Tamtéž, s. 113.

20_Tamtéž, s. 112.

21_Tamtéž, s. 113.

22_Tamtéž, s. 115.

23_Fotografie poškození, zřejmě ze Státního okresního archivu v Jablonci (?), jsou přiloženy u zprávy: KOŇÁK, Jiří. *Jablonec nad Nisou, Kostel Povýšení sv. Kříže. Závěrečná restaurátorská zpráva: Obnova štukové výzdoby interiéru.* Jablonec nad Nisou 2010.

24_Restaurátor David Roskovec, který opravoval okna v rámci rekonstrukce fasád po roce 2000, tehdy upozornil na to, že velké plochy čirých skel nejsou původní, jsou zasklené jediným před rokem 1989 dostupným typem skla (čirý „katedrál“ č. rastru 405) a bylo by vhodné je nahradit něčím, co by více odpovídalo původnímu zasklení (ruční katedrálové sklo se slabě zelenomodrým nádechem) – to se však nestalo (za informaci děkuji D. Roskovcovi).

25_První část rekonstrukce kostela shrnul už STRNAD, Jan. *Starokatolický kostel Povýšení svatého Kříže. Krkonoše – Jizerské hory: měsíčník o přírodě a lidech* 38, 2005, č. 1, s. 33. ISSN 1214-9381.

26_Dokumentaci se mi nepodařilo dohledat.

27_Restauroval D. Roskovec (srov. pozn. 24).

28_Fotografie se zazděným oknem viz KOBER-STRNAD, cit. v pozn. 1, s. 21 a 24 (obě fotografie Roman Kursa, 1998) nebo LUKEŠ-SVOBODA, cit. v pozn. 5, s. 535 (foto Z. Lukeš).

29_Foto viz LUKEŠ-SVOBODA, cit. v pozn. 5, s. 535 (foto Z. Lukeš).

30_HLAVA, Miroslav a Jiří KUNFT. *Kostel Povýšení sv. Kříže Jablonec nad Nisou. Restaurátorský průzkum a návrh na restaurování interiéru kostela*. AKANT ART, Praha 2001.

31_Prováděli Jiří Koňák, Petr Hartig, Martin Koděra a Jitka Navrátilová. Viz KONÁK, cit. v pozn. 23.

32_BLÁHA, Jiří. *Jablonec nad Nisou, Starokatolický kostel Povýšení sv. Kříže. Zpráva o průzkumu barevnosti interiéru*. Liberec 2011.

33_BLÁHA, Jiří. *Jablonec nad Nisou, Starokatolický kostel Povýšení sv. Kříže. Restaurování malířské výzdoby baptisteria*. Liberec 2013.

34_Prováděl autor článku, spolu-práce Jitka Navrátilová. Viz BLÁHA, Jiří. *Jablonec nad Nisou, Starokatolický kostel Povýšení sv. Kříže, Restaurování malířské výzdoby presbytáře. 1. etapa: Liberec 2014; 2. etapa: Liberec 2015; 3. etapa: Liberec 2016*. Práce v presbytáři byly kromě prostředků investora financovány z Programu regenerace městských památkových rezervací a městských památkových zón Ministerstva kultury a s příspěvím Města Jablonec nad Nisou a Nadače Občanského fóra.

35_Oltář se věnuje Tereza CA-CHOVÁ. *Oltář v české secesi*. Praha 2014. Bakalářská práce. Univerzita Karlova, Filozofická fakulta, Ústav pro dějiny umění (dostupné online na www.theses.cz), zejm. s. 23–27 (včetně opakování některých starších omylů).

36_Stejně andělé zdobí hlavní vchod do kostela. Autor sochařské výzdoby není znám.

37_Ani dubové ratolesti po stranách kříže rozhodně nebyly pozlacené, jak uvádí KOBER-STRNAD, cit. v pozn. 1, s. 23, snad podle projektu KUNFT-HLAVA, cit. v pozn. 30.

Součástí obnovy vnějšího pláště bylo restaurování okenních výplní s vitrážemi.²⁷ Kromě opravy dochovaných oken bylo přitom obnoveno i velké kulaté okno v průčelí, zazděné nejspíš někdy po polovině 20. století.²⁸ Jeho zasklení sice chybělo, ale nové mohlo být osazeno do původního rámu, zachovaného za zazdívkou.

Práce v exteriéru byly dokončeny v roce 2005. V kruhovém medailonu nad vchodem, původně s monogramem IHS,²⁹ je dnes umístěn reliéfní piktogram ryby s křížem („logo“ starokatolické církve).

Už během dokončování prací na fasádách začal vznikat i projekt obnovy interiéru, pro který byly také provedeny první dílčí průzkumy.³⁰

Samotná oprava začala až později. V roce 2010 přišly na řadu nejprve práce na obnově štukové výzdoby lodi.³¹ Kromě zajištění degradovaných částí bylo nutné rekonstruovat dříve odpadlé části dekoru. Teprve při odstraňování druhotných nátěrů na zachovaných částech se ukázalo, že kromě obnovy hmoty štuků bude také zapotřebí řešit i barevnost, jejíž zbytky se na povrchu štuku zachovaly.

Po dílčím průzkumu a vyhodnocení odebraných vzorků byl zpracován první návrh barevnosti lodi.³² Vzhledem k pokročilé roční době a zejména k tomu, že se na navržené barevnosti všichni zainteresovaní neshodli, bylo rozhodnuto o přerušení prací. Loď zůstala pouze vybělána; v další etapě obnovy se ukázalo jako velmi prozíravé odložit řešení barevnosti lodi a štuků až na dobu po plánovaném restaurování presbytáře.

První částí obnovy barevnosti interiéru se tak v roce 2012 stalo restaurování výzdoby křestní kaple.³³ V malé kapli pod kůrem je zachována původní mramorová křtitelnice; výzdoba stěn byla stejně jako v celém kostele nejpozději na začátku 80. let zabílena. Po odkryvu fragmentů nejstarší vrstvy byla obnovena původní modrá barevnost stěn a pod okna se do dekorativních rámců s kříží vrátil citát z evangelií „Lasset die / Kleinen zu / mir kom[m]en“ („Nechte maličkých přijít ke mně“, Marek 10,14, Matouš 19,14 a Lukáš 18,16). Stejně jako později v presbytáři i tady pomohla při rekonstrukci historická fotografie stavu před zabílením, nalezená na poslední chvíli teprve při dokončování prací. Pás geometrického dekoru obíhající kapli na horní části stěn byl rekonstruován jen hypoteticky z drobných, špatně čitelných frag-

mentů; teprve v roce 2015 upozornila Jitka Navrátilová na téměř shodný reliéfní dekor na těle jediného původního zvonu ve věži.

Nezávisle na ostatních pracích se několik let připravovala i oprava varhan. Na ty se hrálo zřejmě ještě v roce 1969, ale už krátce poté někdo poničil celý stroj a od té doby byly nefunkční. Zprovoznil je až v roce 2012 varhanář Peter Nožina a dokončení opravy se protáhlo ještě na další rok; od té doby se už z varhan stal oblíbený koncertní nástroj.

Malby v presbytáři

V roce 2013 začala tříletá obnova maleb v presbytáři, jejíž dokončení bylo hlavním impulsem k napsání tohoto článku. Práce byla kvůli financování rozdělena na tři etapy.³⁴

Presbytář kostela má půdorys čtverce se zkosenými rohy. V zadní a obou bočních stěnách jsou nad trojitým obdélným oknem velká kruhová okna, od levé stěny vede schodiště na kazatelnu. Dominantou presbytáře je oltář, za kterým je skryté schodiště ze suterénu.³⁵ Ze zděného podstavce vyrůstá kříž s Kristem a po stranách dvě polopostavy zpívajících andělů;³⁶ z bílé polychromie všech plastických částí vystupuje pouze nebarvené dřevo Kristova těla.³⁷

Klenba presbytáře se skládá ze tří širších polí nad bočními a zadní stěnou, ze dvou užších polí nad zkosenými nárožními a z jednoho užšího pole za vítězným obloukem. Malířská výzdoba podtrhuje členění klenby na jednotlivá pole, zaplněná bohatě tvarovanými sestavami stylizovaných tulipánů. Ty obklopují v polích nad okny kalichy s hostií, v polích nad nárožními srdce s kotvou a kříže. Ve vrcholu klenby je kruh ze zlacených paprsků. Střídmou barevnou kombinací modrého pozadí a šedého dekoru doplňují jen světlé lemy motivů s tenkou hnědou linkou.

Malby na klenbě byly jistě opravovány už v roce 1935, kdy je doložena zmíněná obnova interiéru kostela. Pod schody na kazatelnu je zachován podpis s datací: „Karl Hütler / – Gablonz – / 1935“. Ze srovnání historických fotografií i ze situace na stěně je zřejmé, že v presbytáři tehdy proběhla úprava jednobarevných ploch stěn: dvojitá linka okolo stěn byla redukována na jednu a nejspíš bylo upravováno i lemování oken. Je možné, že už s touto opravou souvisí také úprava křížů a druhá vrstva odlišného dekoru v baptisteriu (podobný byl proveden i v sakristii v suterénu).

*Průběh odkrývání vrstvy s malbou.
Foto Jiří Bláha, 2013*

*Část pole nad oltářem v průběhu odkryvu původních vrstev. Viditelné dvě zkušební fáze malby: nejprve lemování motivů zlacenou linkou (dole), ve druhé vrstvě modrou linkou. V nakonec provedené variantě jsou tato místa světlá.
Foto Jiří Bláha, 2015*



Jak dokládá nedatovaná fotografie z archivu NPÚ zřejmě z konce 70. nebo začátku 80. let, v té době byly už i malby v presbytáři hodně poškozené zatékáním. Menší plochy maleb úplně chyběly, ale velká část byla pořád zřetelná. V tomto stavu překryla zbytky maleb v závěru oprav kostela, před jeho znovuvyvěcením v roce 1982, nová vrstva modrého nátěru. Na té se objevily jen izolované hlavní motivy starší výmalby, kříže a kalichy s hostií s monogramem IHS. Z původní vrstvy zůstaly nezakryté pouze zlacené paprsky v centrálním kruhovém poli.³⁸

Vztah k dekorativní malířské výzdobě novějších památek byl v té době a ještě i nějaký čas poté hodně prezíráv a podobný osud potkal i výzdobu mnoha dalších staveb. Památková ochrana, často spíše formální, se soustředila na celkovou hmotu architektury a takovéto „detaily“, vyžadující mnohdy náročnou údržbu nebo obnovu, byly vnímány spíše jako degradující a obtížné než jako důležitá součást celkové hodnoty památky.

Důsledkem tohoto přístupu bylo nejen zabílení maleb, ale také téměř úplná ztráta povědomí o nich – teprve v průběhu debat o barevnosti štuků v lodi se díky několika historickým fotografiím začalo vůbec uvažovat o tom, že součástí celkové výzdoby kostela byla také malířská výzdoba a že by bylo vhodné rekonstrukci barevnosti jednotlivých částí odvíjet od jejich vztahu k celku.³⁹

I přes dílčí průzkumy nebylo před odkryvem zřejmé,

jestli budou malby pod novou vrstvou zachovány natolik, aby bylo možné je restaurovat nebo rekonstruovat. Přestože se v průběhu prací ukázalo, že na velké části ploch je zachován alespoň slabý otisk maleb, bylo i tak nutné odkryv v průběhu první fáze prací doplnit studiem historických fotografií. Ne všechny tvary bylo totiž možné přechíst dostatečně zřetelně (situaci v tomto směru zkomplikovalo také dělení prací na etapy, kdy chybějící motiv nebylo možné dohledat na další části klenby). Nejstarší dochované fotografie z atelieru Karla Bellmanna pocházejí z doby krátce po dokončení kostela, další dokumentují stav kostela ve 30. a na začátku 50. let 20. století.⁴⁰ Černobílé snímky pochopitelně nezachycují barevnost, kterou bylo možné vyčíst z lépe dochovaných fragmentů. Menší zmatek zde způsobil fakt, že různé typy fotografických materiálů zachytily rozdílné světlost jednotlivých odstínů – na některých snímcích tak malby působí téměř jako svůj vlastní negativ (světlejší tóny jsou zobrazeny jako tmavé a naopak).

Velká míra poškození maleb umožnila při odkryvu sledovat postup jejich vzniku. Malby byly provedeny na hladké vrstvě podkladního nátěru stejné barevnosti jako v lodi (celý kostel včetně presbytáře byl tedy nejprve vymalován stejnou barvou). Nátěr byl nanesen na omítku, která má na klenbě hladší povrch než na stěnách pod ní. Podkladový nátěr se ve finální malbě uplatňuje jako světlá linka lemující jednotlivé části dekoru.

38_ Motivy vytržené z původního kontextu a provedené na jednotlivém nátěru výraznými barvami mohly působit až nepatřičně – snad proto jsou na fotografiích v KOBER–STRNAD, cit. v pozn. 1, s. 24 [J. Kovanec] a 25 [R. Kurša], úplně vyretušované.

39_ Projekt HLAVA–KUNFT, cit. v pozn. 30, ještě malířskou výzdobu interiéru vůbec neřešil. První orientační průzkum presbytáře s vědomím toho, že zde byly malby, provedla až HOUŠŤOVÁ, Miroslava. *Restaurátorská zpráva o průzkumu nástěnných maleb, Jablonec nad Nisou. Kostel Povýšení sv. Kříže, presbytář a kůr.* Tursko 2011.

40_ Nejstarší fotografie ve fotobírci NPÚ – GR. Kopie několika historických fotografií exteriéru a interiéru kostela v archivu farnosti jsou z doby po roce 1935 (srov. obr. na s. 95), originály jsou zřejmě v majetku některého bývalého farníka, odsunutého do německého Neugablonz. Detail snímku, zachycujícího hlavní oltář a část maleb v presbytáři, byl bez uvedení zdroje publikován: KLEIN, Dieter a Gabriele STUMPE. *Jugendstil im alten Gablonz.* Neugablonz: Leutelt-Gesellschaft, 2008, s. 59.



Celkový pohled na klenbu po restaurování.

Foto Jiří Bláha, 2016

41_ Při rekonstrukcích jsou dnes pro podobné dekorační malířské práce někdy ahistoricky vyžadovány vápenné barvy, v této době už pro složitější výzdobu příliš nepoužívané. O vápenné technologii nátěrů se během první fáze obnovy uvažovalo i zde (v lodi kostela). 42_ Lampu zachycuje snímek v archivu farnosti (srov. pozn. 40). Další viz obr. na s. 94.

Na pohledově nejexponovanějším poli mezi středem klenby a zadní stěnou byly poté provedeny zkušební vzorky malby, nejprve ve dvou verzích odlišných od nakonec provedené varianty. V první vrstvě byly motivy lemované zlacenou linkou, ve druhé vrstvě totéž rozkresleno silnou modrou linkou; teprve třetí vrstva odpovídá dekoru provedenému nakonec na celé klenbě.

Přesnou technologii původní malby neznáme. Výzdoba byla jistě provedena v té době obvyklými dekoračními barvami, jejichž složení je dnes většinou zapomenuté. Kromě mnoha variant levných klišových barev, snadno podléhajících zkáze, se používaly trvanlivější kombinace klišu a dalších příměsí, barvy s proměnlivým podílem oleje, kaseinové barvy i množství nátěrů využívajících výdobytky rozvíjejícího se chemického průmyslu. Laboratorní rozborů podobných barev jsou náročné a drahé a většinou mohou přinést jen velmi přibližný obrázek o složení použitých materiálů; pro rekonstrukci dekorační výzdoby nemají příliš velký význam a snad s výjimkou umělecky nejvýznamnějších realizací se obvykle neprovádějí.⁴¹

Po mechanickém odkryvu původní vrstvy a vytmělení několika defektů v omítce následovala rekonstrukce malby na fixovanou originální vrstvu. Rekonstrukci jsme provedli barvami z minerálních pigmentů pojenými akrylátovou disperzí, které byly plněny plavenou křídou.

Zlacené části malby – kromě středu klenby ještě monogramy IHS v hostiích – byly provedeny práškovým bronzem na olejovém podkladu. Ve středním poli byly nejprve vyzlacené celé plochy výsečí a teprve na zlacení byly doplněny malované paprsky. Při restaurování jsme dochované části ztmavlého zlacení očistili a k retušim a rekonstrukcím jsme použili dotónovanou akrylátovou barvu.

V původní podobě presbytáře mělo velký význam stropní svítidlo uprostřed klenby, které mohlo kromě osvětlovací funkce plnit také úlohu věčného světla. O existenci svítidla svědčila dostatečně už kovová trubka pro protažení drátu v kruhu uprostřed medailonu ve vrcholu klenby; jeho podobu známe zatím jen z nepříliš zřetelných fotografií.⁴² Byla to jistě varianta dobově charakteristické stropnice z měděného plechu s fazetovaným

Pohled na stropní svítidlo osazené po dokončení restaurování. Foto Jiří Bláha, 2015

Celkový pohled do presbytáře po restaurování ve večerním osvětlení. Foto Jiří Bláha, 2016

skleněným krytem, jaké se dodnes dochovaly v mnoha nejen jabloneckých domech z přelomu 19. a 20. století. Svítidlo v presbytáři mělo ovšem oproti běžným svítidlům tohoto typu větší rozměry a také vyšší a tvarově bohatší plechový korpus.

V průběhu práce se podařilo získat v místním starozitnictví vhodnou variantu takového svítidla v požadovaném rozměru. Toto světlo jsme osadili do klenby, odkud je možné je s pomocí lanek spustit dolů kvůli výměně žárovky, případně ho takto v budoucnu bez velké námahy nahradit jiným, které bude podobnější původnímu. S ohledem na spíše atypickou velikost a tvar původního světla nebude zřejmě možné nalézt stejné svítidlo, ale je možné uvažovat o výrobě repliky v případě, že bude nalezena přesnější dokumentace originálu. Zprovoznění světla potvrdilo po dokončení práce i jeho významnou estetickou funkci; prostor presbytáře a tím i celého kostela získal ve večerním osvětlení nový, překvapivý rozměr.⁴³

Malby na klenbě presbytáře jabloneckého starokatolického kostela jsou nepochybně pozoruhodnou ukázkou kvalitního dekoračního malířství, kterému je teprve po dlouhých letech přehlížení přiznávána jeho hodnota. Výzdoba je provedena z ruky bez použití šablon, jistým a uvolněným rukopisem. Malba významně doplňuje výzdobné motivy opakující se na celé stavbě, navazuje na barevnost lodí, potvrzuje provázanost všech prvků vybavení a v rámci celého prostoru podtrhuje význam presbytáře, ke kterému směřuje celá stavba a veškerá její výzdoba.

V roce 2016 byla zahájena práce na obnově barevnosti lodí. Kromě hladkých ploch, které budou na vápenném podlátěru z roku 2010 opatřeny světle okrovým nátěrem, bude – opět v několika etapách – obnovena také polychromie štukové výzdoby, barevně odpovídající malbám v presbytáři. Už teď je přitom zřejmé, že obnova maleb v interiéru jabloneckého kostela zvýrazní mimořádnou uměleckou hodnotu této památky.⁴⁴



43_ Součástí práce na elektroinstalaci bylo také osazení dvou novodobých bodových svítidel po stranách presbytáře těsně za vítězným obloukem.

44_ Za konzultace a připomínky k textu děkuji ThDr. Karlu Kolářkovi.

